

MEMÒRIA ANUAL

2022



VIU AUTISME

UN ANY DE GRANS REPTES

L'ASSOCIACIÓ VIU AUTISME



Des de la nostra constitució al 2012, l'Associació no ha parat de créixer i de treballar per afrontar els nous reptes que, la lluita pels drets dels nostres infants i joves i el seu desenvolupament, ens fan no perdre mai el coratge i enfortir-nos per aconseguir que l'associació creixi cada any més.

Aquest any hem fet 10 anys, 10 anys compartint emocions, experiències i il·lusions per continuar sumant junts i anar en la mateixa direcció: crear oportunitats per a persones amb TEA.

El motor de Viu Autisme és aconseguir que cada família amb un membre amb TEA sigui escoltada i pugui accedir a tot el suport que necessita.

I CANVIS

Aquest any ens hem traslladat de manera temporal a un nou espai cedit per l'Ajuntament de Castell-platja d'Aro i S'agaró. Amb tristesa però amb il·lusió i agraïment pels anys que vam poder gaudir de l'espai, ens vam acomiadar a l'antiga seu on ens havíem fet un racó especial al municipi ja que nens i famílies ens venien a visitar per veure les gallines i els conills que convivia amb nosaltres.

Temporalment ens podeu trobar al carrer Castell número 13 de Castell d'Aro on també estem creant un espai acollidor on atendre les famílies i persones amb TEA amb la mateixa il·lusió de sempre!

També ens plau presentar-vos a la nova treballadora de l'associació, la Irina que actualment fa atenció directa als infants i joves amb TEA, de manera que actualment hi ha tres professionals treballant pel benestar de les persones amb TEA i les seves famílies.



L'ASSOCIACIÓ

MISSIÓ

Treballar en favor de la inclusió en tots els àmbits de la vida i donar suport, orientació i atenció psicoterapèutica

VISIÓ

Esdevenir una associació de referència gestionant serveis i suports específics i fomentant la inclusió en tots els àmbits de la societat de les persones amb TEA i de les seves famílies. A Viu Autisme creiem que la inclusió dels infants i joves amb TEA a la societat passa per la normalització de la realitat del dia a dia d'aquestes persones, per això defensem que la millor manera de procedir és treballar per crear una xarxa que englobi totes les esferes de la societat.

VALORS

Autodeterminació: Les persones amb TEA tenen dret a decidir sobre la seva pròpia vida. Cal proporcionar els suports i recursos necessaris per a fer-ho possible.

Igualtat de drets: Les persones amb TEA són ciutadans i ciutadanes de ple dret.

Transparència: En la gestió de tots els recursos i serveis fent accessible a tothom informació de gran rellevància.

Autonomia: S'ha de posar l'accent en les seves capacitats, proporcionar els suports necessaris i fer les adaptacions necessàries a l'entorn.

Millora contínua com a procés intern a l'organització.

OBJECTIUS

1

TREBALLAR PER LA INCLUSIÓ EN LA SOCIETAT

2

OFERIR INFORMACIÓ, SUPORT, ORIENTACIÓ I ASSESSORAMENT

3

DONAR A CONÈIXER I SENSIBILITZAR A LA SOCIETAT SOBRE EL TEA

4

FOMENTAR I ORGANITZAR ACTIVITATS DES DE LA INCLUSIÓ

5

AGLUTINAR LES VEUS DAVANT ELS DIFERENTS ORGANISMES

ELS SOCIS

CLASSIFICACIÓ PER MUNICIPI

SOCIS

Corçà

0,9%

GIRONA

3,8%

Cassà de la Selva

1,9%

Santa Cristina d'aro

1,9%

Calonge

2,8%

Palafrugell

4,7%

Girona

9,4%

Corbera de Llobregat

1,9%

Platja d'Aro Castell D'a...

10,4%

Sant Feliu de Guíxols

18,9%

Mont-Ras

0,9%

Sabadell

0,9%

Palamós

4,7%

Santa Cristina d'aro

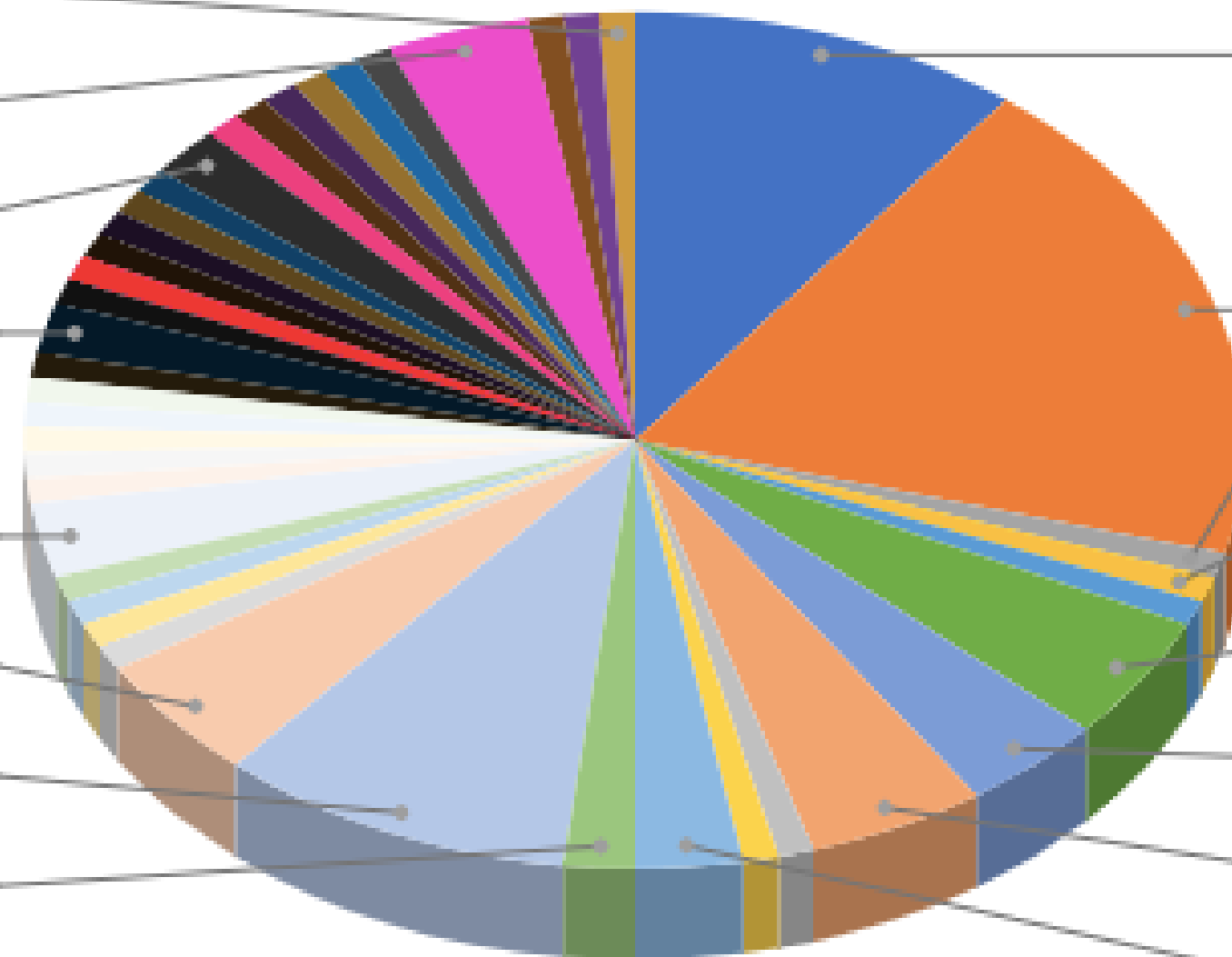
3,8%

La Bisbal d'Empordà

4,7%

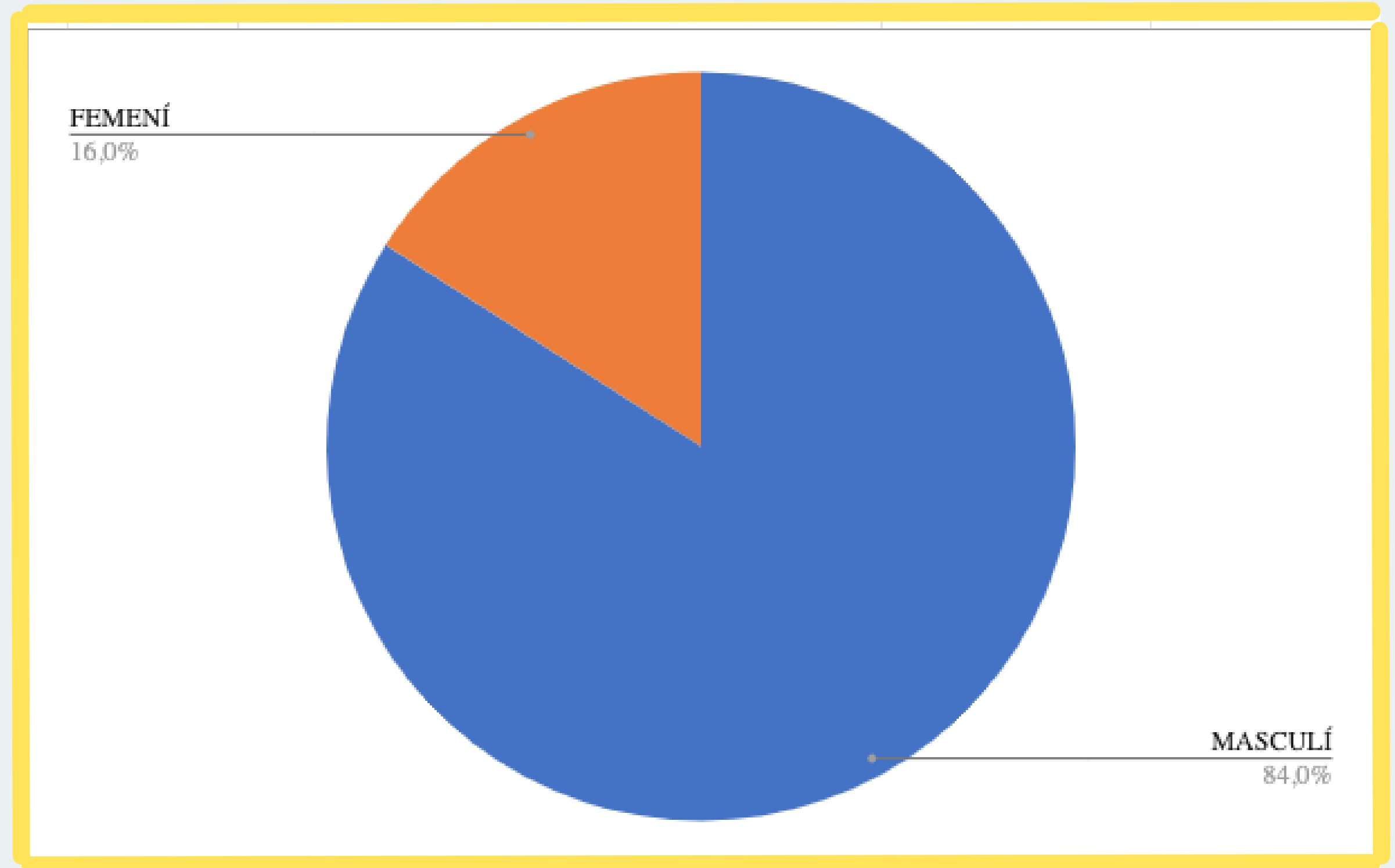
Salt

2,8%



PERSONES AMB TEA ATESES

CLASSIFICACIÓ PER GÈNERE



PERSONES ATESES

CLASSIFICACIÓ PER ACTIVITAT

HABILITATS SOC...

2,3%

TEAPRENEM

5,7%

ASSESSORAMEN...

24,1%

PARTICIPEM

2,8%

EQUINOTERAPIA

1,4%

PÀDEL SURF

2,8%

BTTEA

2,3%

PISCINA

3,1%

RESPIR

2,8%

SORTIM EN FAMÍ...

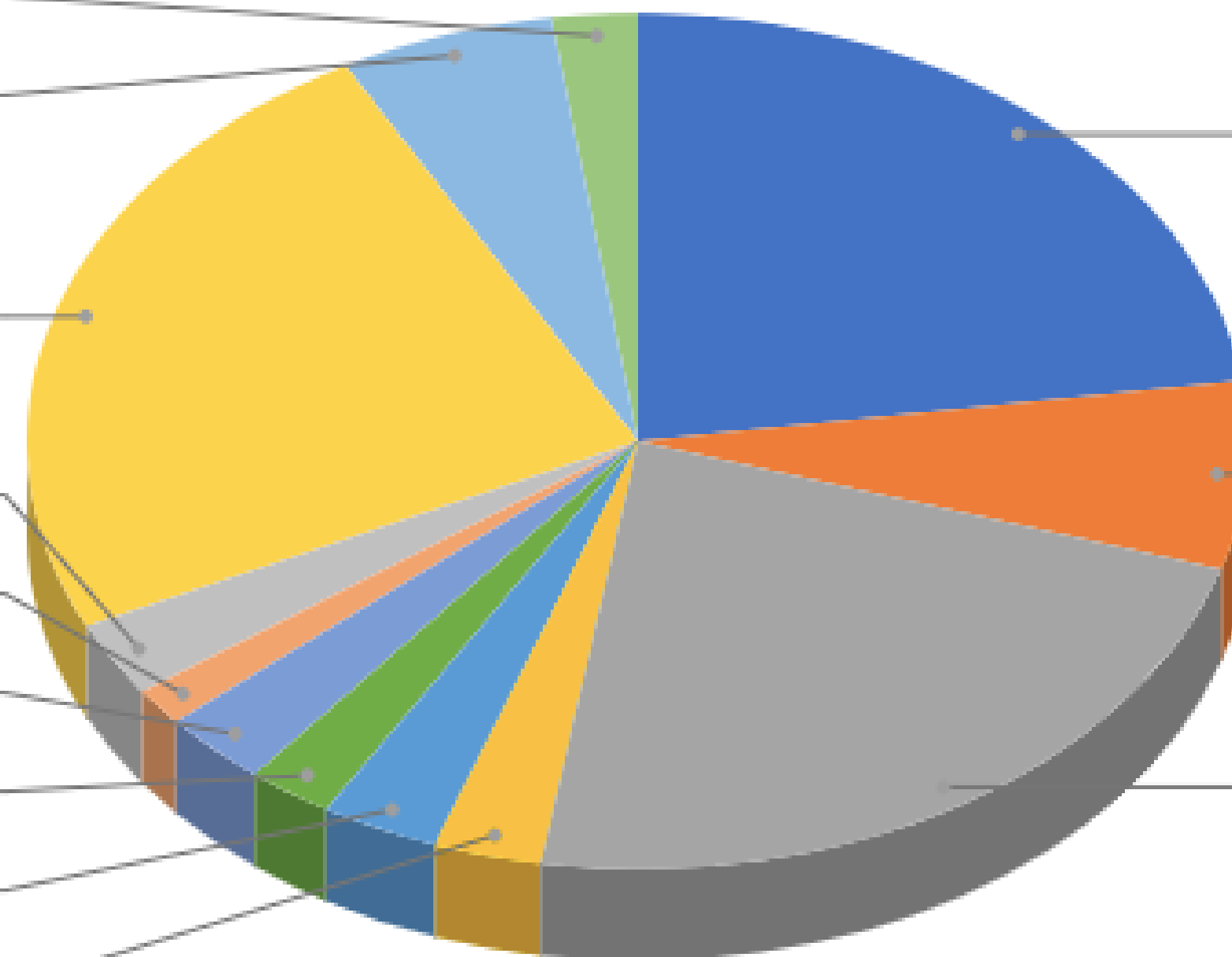
22,7%

TROBADES DE F...

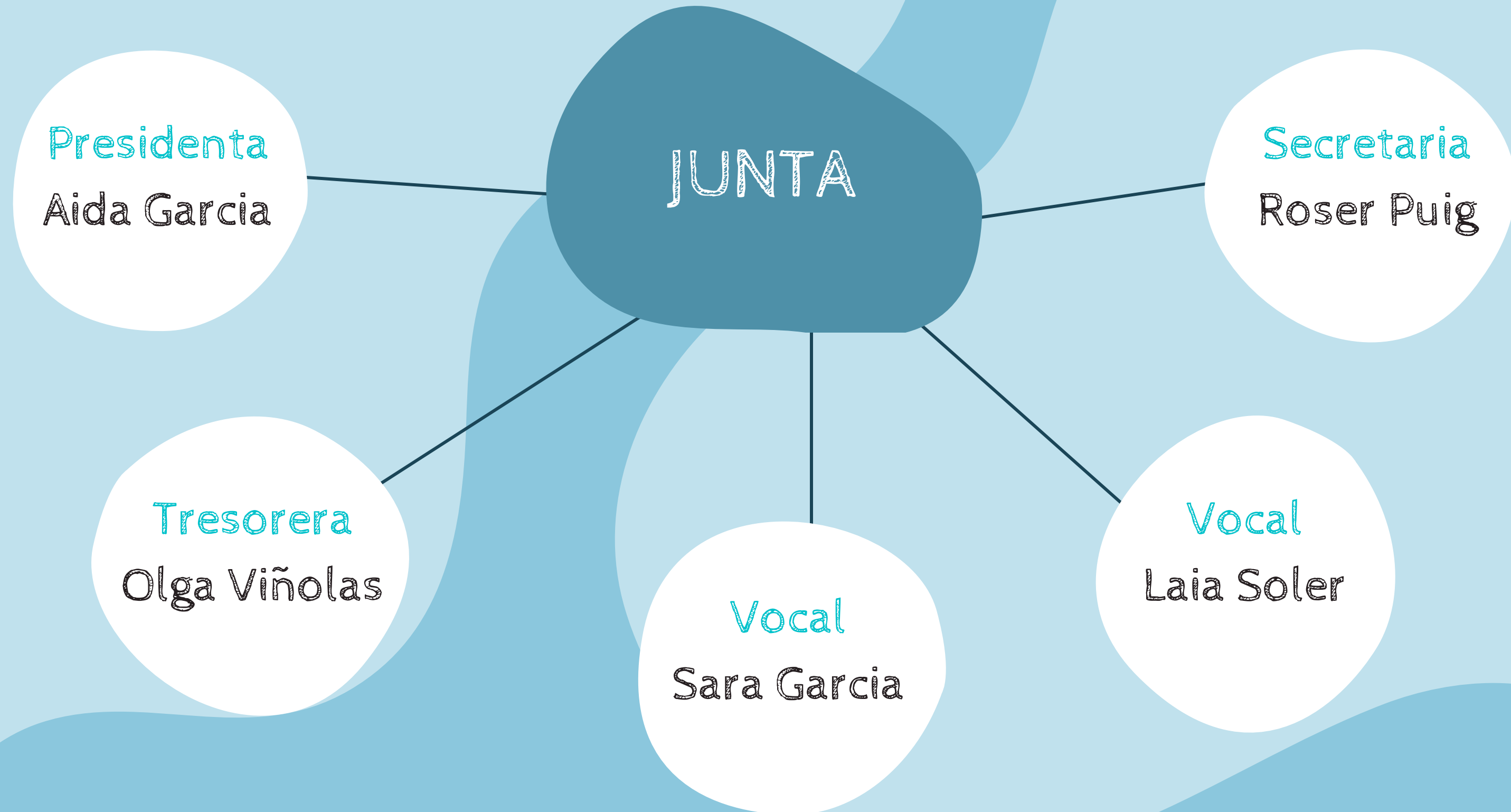
7,1%

FORMACIONS

22,7%



junta directiva

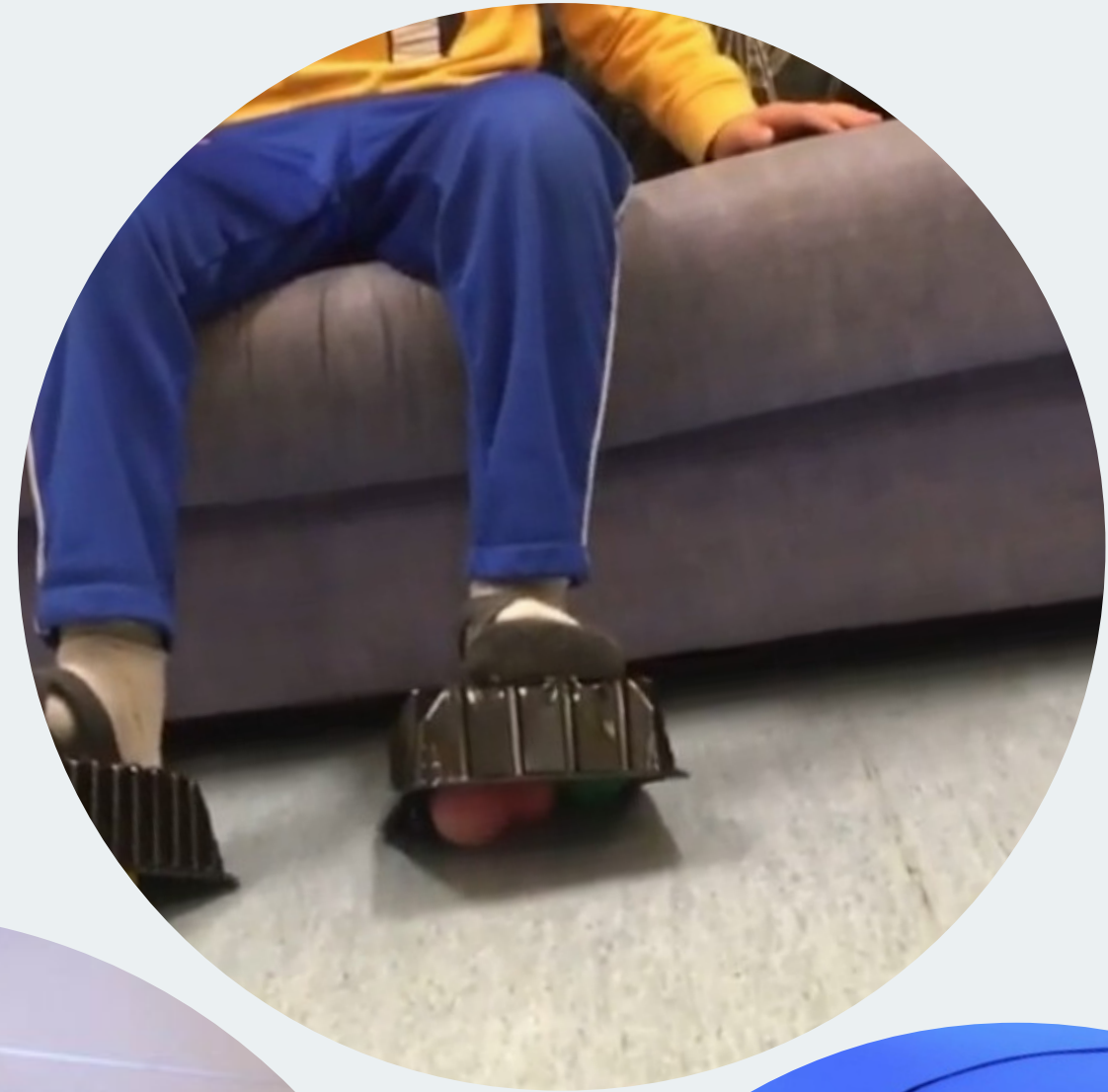


serveis

- 1- TEAPRENEM. Suport social i educatiu específic i adequat a les necessitats individuals d'infants i joves
- 2- HABILITATS SOCIALS. Acompanyament a les persones amb TEA a espais públics per tal de treballar les hhss
- 3- ACOMPAYAMENT. (extraescolar, escolar i a casa) L'equip es desplaça als diferents espais per oferir assessorament
- 4- SORTIM EN FAMÍLIA. Sortides, excursions o activitats de caràcter lúdic que permeten establir relacions amb la resta de famílies
- 5- TROBADES EN FAMÍLIA. Intercanvi d'experiències i compartir situacions de dificultat però també d'alegria i de superació amb altres famílies
- 6- SUPORT I ORIENTACIÓ. Espai personalitzat i adaptat a cada família per facilitar informació i resoldre qüestions sobre el TEA
- 7- CONSCIENCIACIÓ. Espais on donar a conèixer l'autisme
- 8- FORMACIONS. Oferir formacions a mida
- 9- PROJECTE MENTORIA. Oferir una família mentora a una família a qui li acaben de donar un diagnòstic
- 10- RESPIR. Activitats de la vida diària amb els joves de l'associació, les quals poden posar en pràctica posteriorment
- 11- TEAOCUPA. Tasques concretes que fem amb empreses amb la finalitat d'explorar i valorar diferents activitats dins de l'àmbit laboral per tal que puguin ser una primera aproximació al món laboral
- 12- ESPORTS. Iniciació als esports de piscina, pàdel surf, BTTEA i equinoteràpia de manera adaptada

TEAPRENEEM

Activitat dirigida i orientada per la pedagoga, per fer acompanyaments i reeducacions pedagògiques i activitats adaptades a cada infant. Suposa la coordinació amb cada centre docent i els respectius tutors. Es treballen, de manera transversal, altres habilitats per la seva autonomia.



habilitats socials

Espai dirigit i organitzat pel psicòleg.
Implica el treball d'habilitats socials i
d'autonomia com a preparació per la vida
adulta dels joves i les joves. Es treballa
directament sobre l'entorn més proper, per
tal de potenciar aquestes habilitats



SÓCTEACTIU

acompanyament i formació als espais naturals de cada infant

- 1** Observacions i
acompanyament a
l'escola:
assessorament i formació
a l'equip docent i
vetlladores,
reunions i coordinacions
amb EAPS
- 2** Observacions i
acompanyament a les
activitats extra-escolars:
Escola de música
Atletisme
Casa lila
Fútbol
Espai Jove
- 3** Assessorament i observacions
a l'entorn familiar:
Desplaçament a domicili per
estudiar cada situació
familiar, i donar les eines
necessàries dins de cada llar.
- 4** Formació i
assessorament als
monitors dels Casals
d'Estiu: Casal de Platja
d'aro
Casal de Castell d'Aro
Casals de Sant Feliu
Casals Santa Cristina
d'Aro

sortim en família



De setembre a juny fem sortides familiars mensuals en diferents contextos per tal que les famílies i els infants puguin experimentar amb noves propostes de d'activitats i poder gaudir d'espais nous alhora que es crea una xarxa de cohesió entre les famílies.

trobades de famílies

Són trobades periòdiques organitzades pels professionals de l'Associació amb l'ajuda de voluntaris que realitzen la tasca de monitoratge dels infants mentre els pares es troben reunits amb els professionals.

L'objectiu principal d'aquestes trobades de recolzament entre famílies és l'intercanvi d'experiències i la necessitat de compartir algunes situacions de dificultat o de superació i fomentar el creixement personal.



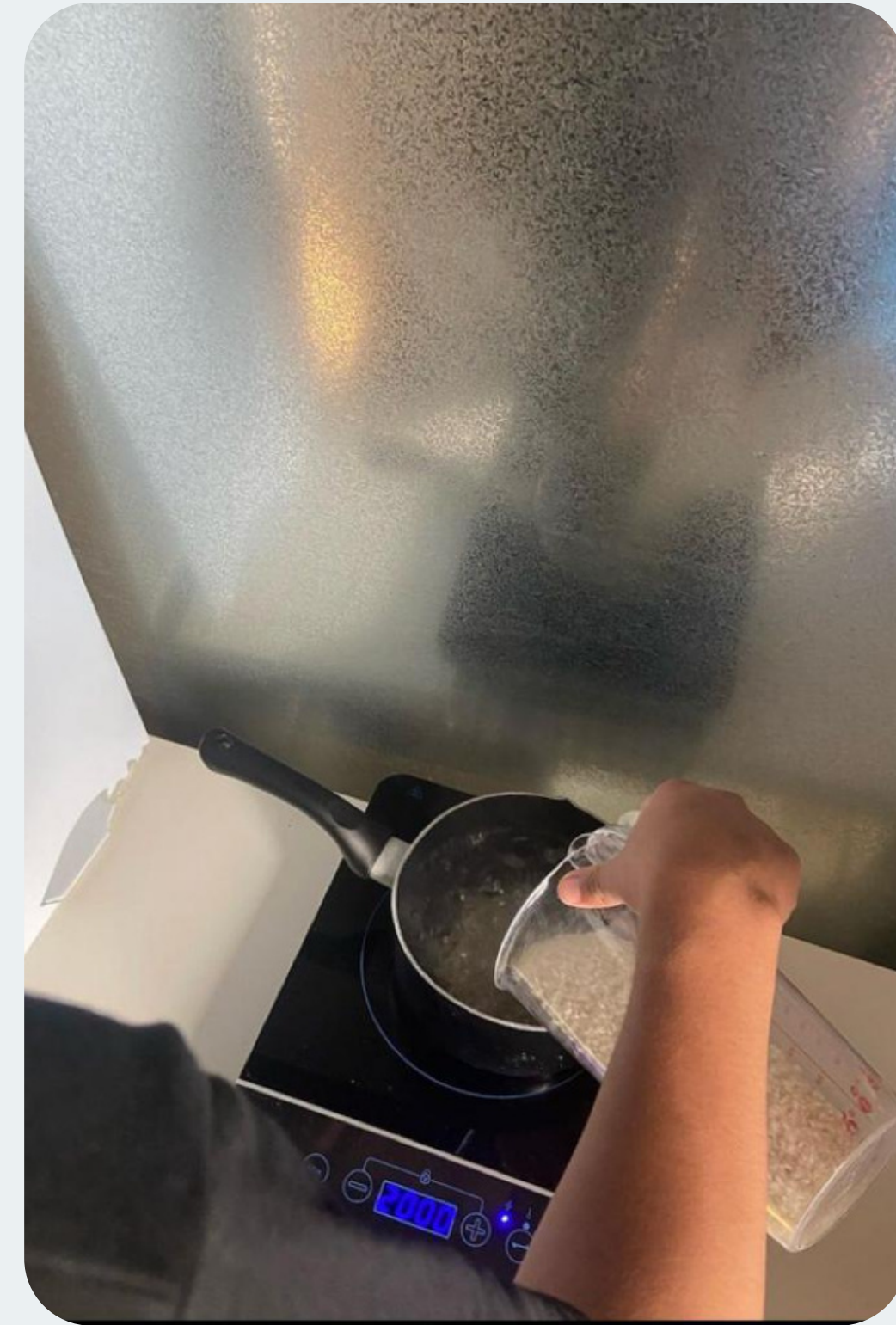
formacions



Durant aquest any hem continuat oferint càpsules formatives a professionals de diferents àmbits com lleure, escolar, familiar per tal de oferir recursos i estratègies pautades i especialitzades a cada grup. L'objectiu d'aquestes formacions és que les persones amb TEA puguin accedir a entorns normalitzats amb els coneixements i les adapatacions necessaries per poder participar de manera el més activa possible.

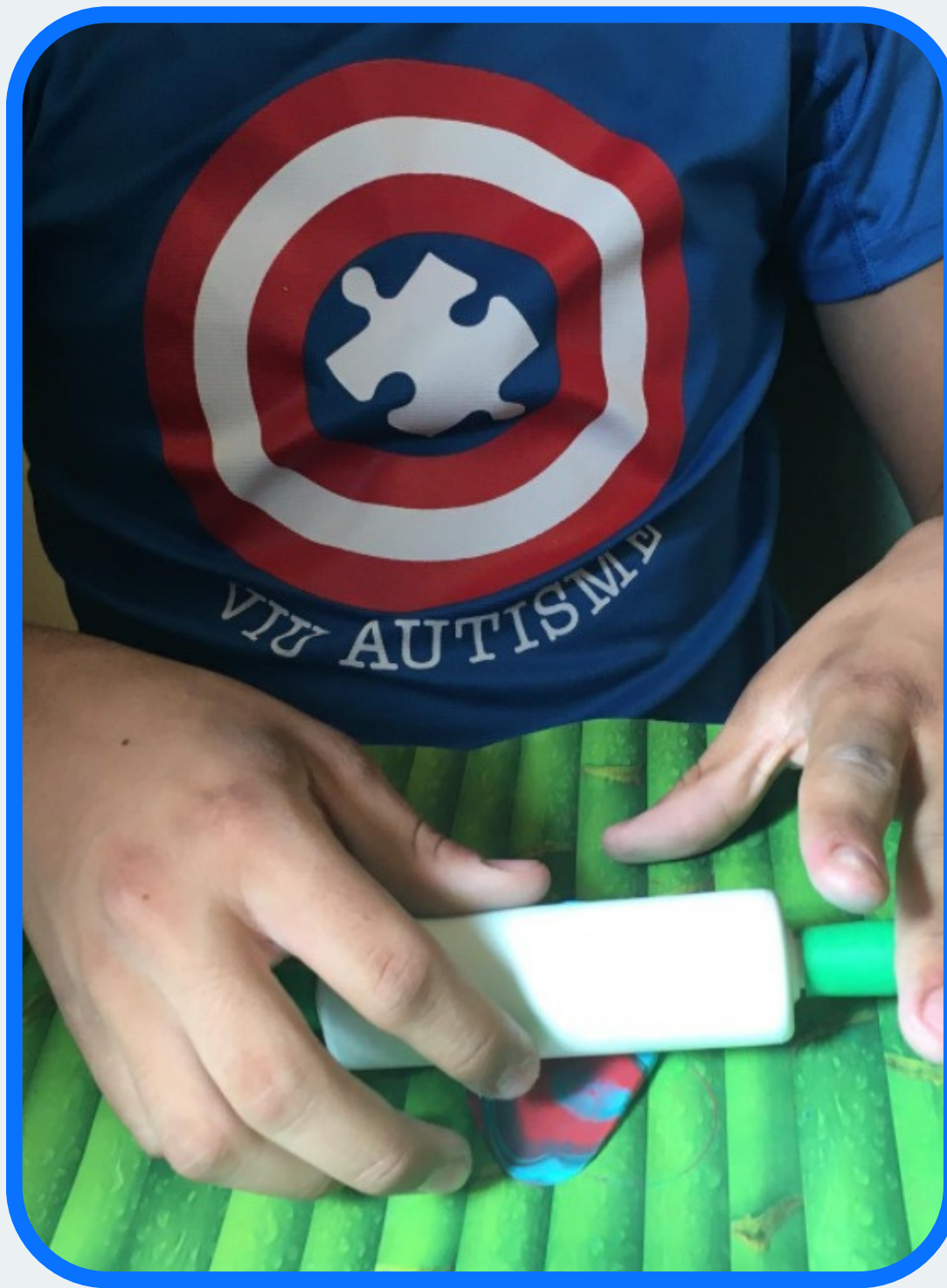


el projecte Respir neix amb la finalitat de proporcionar un temps de descans a les famílies cuidadores que tenen a càrrec seua persones amb TEA. El projecte Respir consisteix que tots els dissabtes des de les 10 h del matí fins a les 14 h de la tarda, els joves s'adrecin a la seu de l'associació per fer activitats de la vida quotidiana com per exemple, anar a comprar el dinar, aprendre a cuinar-lo, parar taula, recollir-la... D'aquesta manera es millora la qualitat de vida de les persones amb TEA i, per consegüent, el de les famílies, ja que podran posar en pràctica a casa el que han après durant el dia.



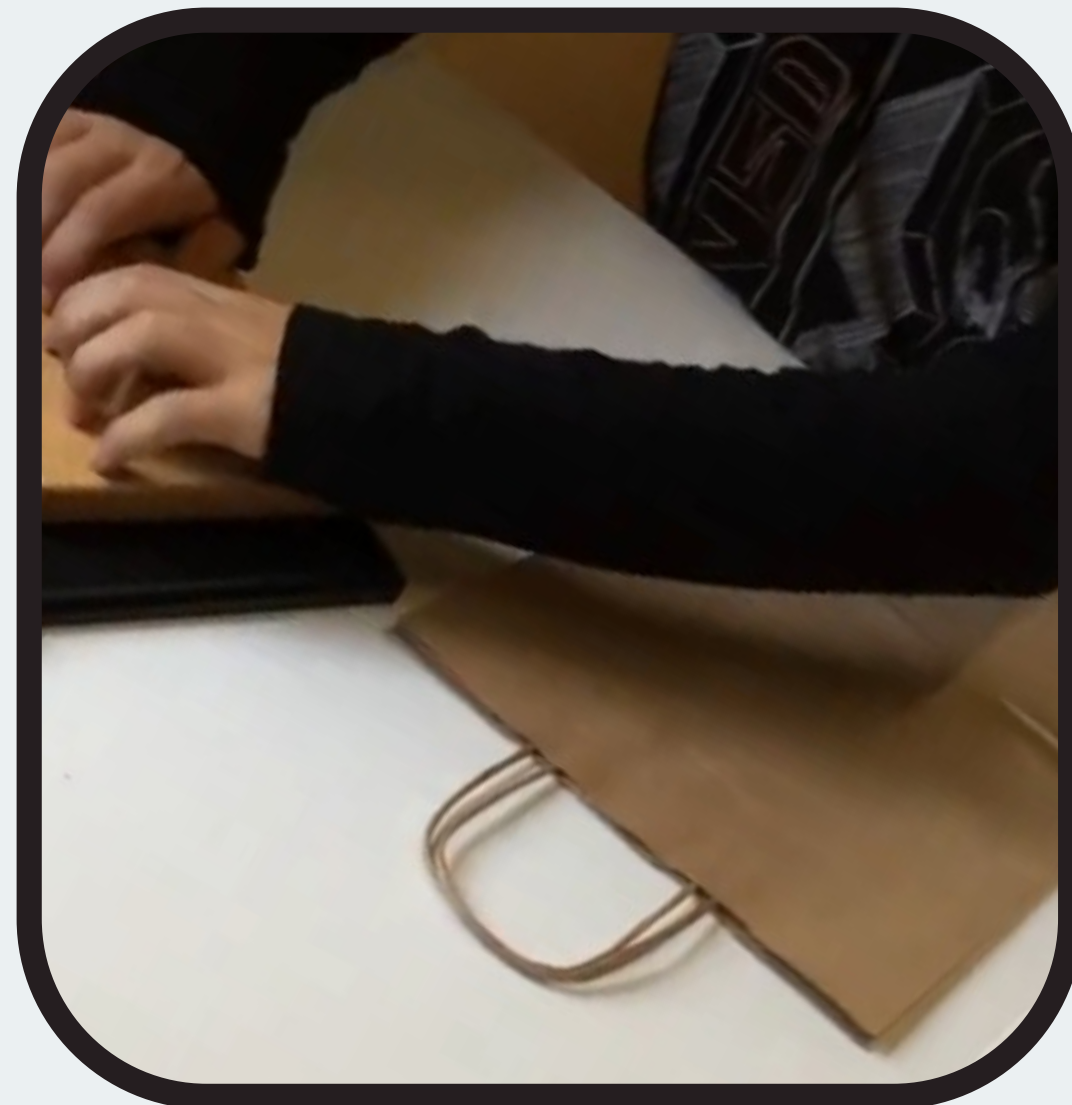
artea

L'objectiu principal d'aquest projecte és impulsar la **motricitat fina**, amb la creació de clauers i joies fetes a mà i fomentar les **habilitats socials**, venent les creacions.



teaocupa

Tasques concretes que fem amb empreses amb la finalitat d'explorar i valorar diferents activitats dins de l'àmbit laboral per tal que puguin ser una primera aproximació al món laboral. Aquest any hem pogut continuar la col·laboració amb la Gata Maula Vermuteria i estem en procés de trobar altres petites empreses amb les quals poder iniciar un nou conveni col·laboratiu



LA
> GATA <
MAULA
VERMUTERIA

piscina

Activitat aquàtica adaptada per a nens amb TEA, supervisada per un monitor especialitzat on es realitzen jocs i dinàmiques que l'infant ha de seguir i participar de les pautes que dóna el professional.

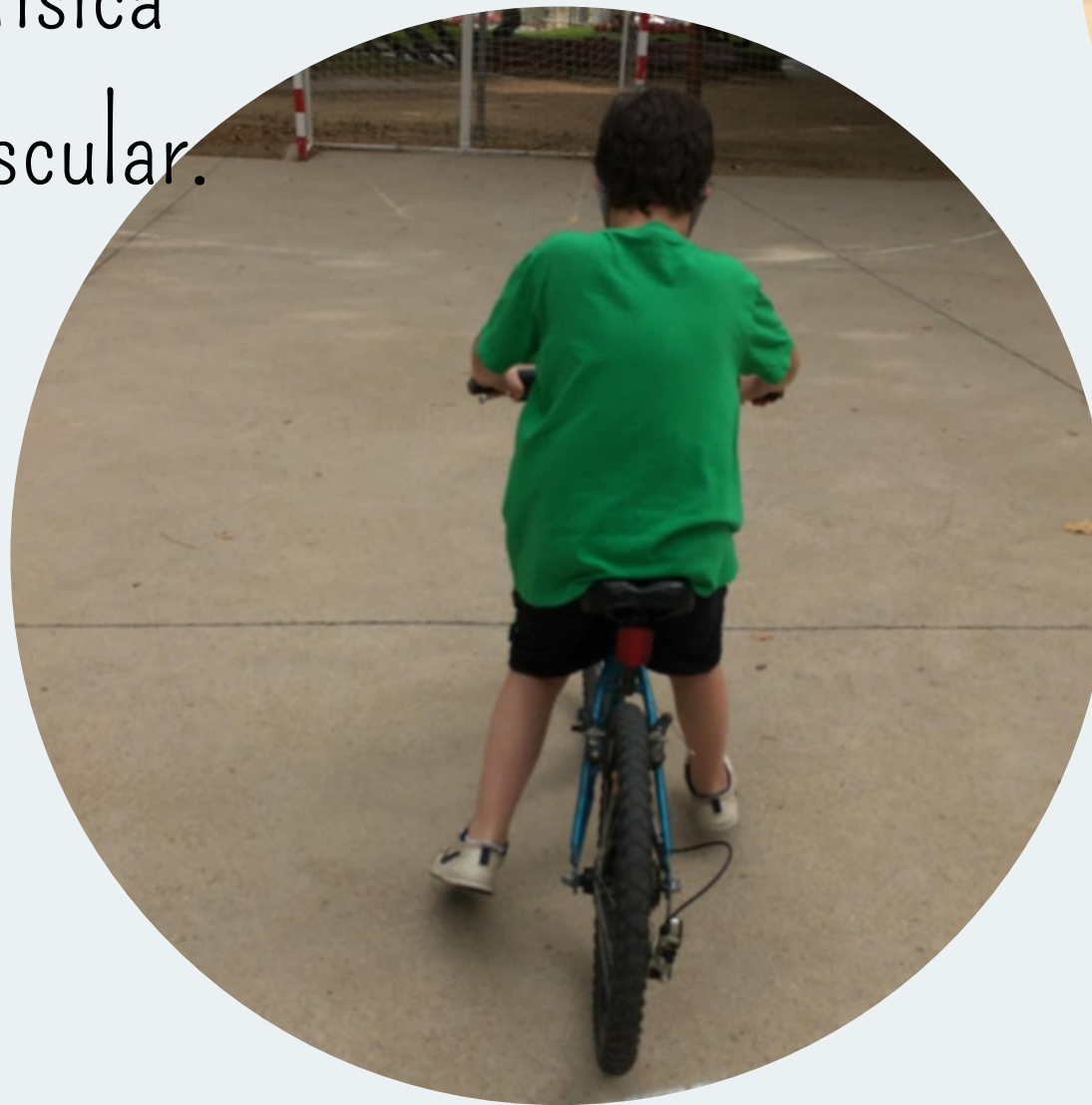
Aquesta activitat que es desenvolupa a la Corxera de Sant Feliu de Guixols es divideix per grups d'edats i es té en compte el contacte previ amb l'aigua.



BTTEA

L'objectiu principal d'aquest projecte va ser fer una iniciació a la bicicleta. L'activitat física millora l'estat d'ànim i la tonificació muscular.

Gràcies al Centre BTT Baix Empordà
per l'ajuda



pàdel surf



Gràcies a la cambra de Sant Feliu de Guíxols per la dotació d'una taula de pàdel i armilles aquest estiu vam poder realitzar unes sessions de pàdel surf amb l'objectiu de fer una aproximació a aquest esport de manera adaptada i gaudir d'un temps de lleure de qualitat.

equinoterapia



Gràcies a la col·laboració econòmica de l'oficina CaixaBank de Sant Feliu de Guíxols, aquest any s'ha pogut realitzar un curs de equinoterapia dirigit a infants i joves de l'associació. Les sessions es van portar a terme al centre hípic Cavall de Mar de Llagostera. L'equitació terapèutica a part d'estar afavorint la inclusió de les persones amb TEA a l'esport i oferir un espai de relació i interacció garantint la igualtat d'oportunitats,

participem Sant Jordi



El 23 d'Abril els joves de l'Associació van participar en la Diada de Sant Jordi que organitza el centre cívic de Platja d'Aro, amb la resta d'entitats del municipi.

Van muntar una paradeta per vendre llibres de segona mà a 1€. Com sempre, els nostres usuaris van ser els protagonistes, dinamitzant la venda.

participem festa de nadal Castell d'Aro



El 21 de desembre els joves de l'Associació van participar a la festa de Nadal que organitza el centre cívic de Platja d'Aro, amb la resta d'entitats del municipi.

Van muntar una paradeta per vendre bijuteria i elements decoratius de nadal que havien confeccionat ells mateixos i amb la col·laboració d'algunes famílies de l'associació.

Com sempre, ells i elles van ser els protagonistes, dinamitzant la venda.

Fira del Conte de Sant Feliu de Guíxols

Aquest any hem tornat a participar a la Fira del Conte de Sant Feliu de Guíxols explicant un conte adaptat i participatiu.

Aquest any una família de l'associació va preparar el conte Quin gust té la lluna i ho van explicar de manera participativa i utilitzant SAAC en pictogrames i en llenguatge bimodal



Fira del consum responsable de Barcelona

Vam participar a la fira del consum responsable de Barcelona através de la Federació Catalana d'Autisme, on vam portar alguns dels productes que tenim per tal de recaptar fons per fer activitats pels infants i joves amb TEA i les seves famílies.

Gràcies per fer-ho possible!



Projecte Murmuracions i pictorització

L'àrea de Turisme de l'Ajuntament de Castell-Platja d'Aro va organitzar un seguit de formacions encarades al turisme inclusiu on l'autisme era el protagonista. Es va poder gaudir de diferents professionals que donaves recursos per a que les empreses poguessin incorporar. Les famílies de l'associació també van poder explicar les necessitats amb les que es troben quan surten de vacances i les han de planificar.



també es va fer un conte adaptat a la biblioteca de Castell-platja d'Aro.

Paral·lelament, s'ha reprès el projecte de pictorització on hem fet les orientacions necessàries als tècnics de l'Ajuntament de Castell Platja d'aro i S'agaró per facilitar l'accés dels nostres usuaris als establiments municipals i botigues del municipi.

Entrevista TV Costa Brava

TV Costa Brava ens va entrevistar per donar a conèixer l'autisme i parlar sobre la realitat de les persones amb TEA i les seves famílies. D'aquesta manera es va sensibilitzant la societat i donant a conèixer una realitat que moltes vegades és desconeguda per elles.



Estat de Comptes 2022

INGRESSOS	PRESSUPOSTAT	REALITZAT
Quotes socis	4.500,00	4.260,00
Quotes curs de natació	2.500,00	3.106,00
Quotes "TEAprenem" i Habilitats Socials	6.500,00	7.142,00
Quotes hipoterapia	950,00	564,00
Sortides en Família	600,00	1.445,00
Vendes productes Viu Autisme	600,00	135,00
Subvenció Ajuntament Castell-Platja d'Aro	23.000,00	24.843,42
Subvenció Ajutament Sant Feliu		12.500,83
Subvenció Dipsalut	1.000,00	3.958,31 €
CAIXABANK - Projecte Hipoterapia	6.000,00	6.000,00 €
Subvenció IRFP		1.701,70
Subvenció Benestar i Família	11.629,88	11.516,71
Inscripcions cursa		
Ingresos festa 10 anys		
Panera Nadal	3.000,00	1.242,50
Altres donatius d'empreses i particulars (Sant Jordi, Privat, Gegants	3.000,00	390,00
Subvenció ACOL	14.733,10	0,00
Activitats Estiu	0,00	660,00
PATI OBERT	0,00	245,00
RESPIR	0,00	1.560,00
TOTAL INGRESSOS	78.012,98 €	81.270,47 €

Estat de Comptes

DESPESES	PRESSUPOSTAT	REALITZAT
Assegurances (RC, Conveni, Cursa)	600,00 €	525,47 €
LOPD	200,00 €	0,00 €
Prevenció riscos laborals	400,00 €	332,76 €
Despeses 6ena Jornades	300,00 €	0,00 €
FESTA 10 ANYS AUTISME	3.000,00 €	0,00 €
Despeses Panera nadal	200,00 €	90,00 €
Factures La Corxera/ Piscina	4.200,00 €	5.336,10 €
Contractació 35 hores psicopedagog	26.471,52 €	26.471,52 €
Contractació 30 hores	22.689,84 €	22.689,84 €
Contractació Acol Karina	4.563,63 €	4.459,62 €
Contractació Nova RESPIR	20.333,64 €	7.346,36 €
Sortides en família/activitats obertes	2.000,00 €	2.221,00 €
Contractació gestoria	1.800,00 €	1.151,69 €
Suministres (telèfon)	210,00 €	208,56 €
WEB	0,00 €	121,83 €
Fecaa	0,00 €	360,00 €
Aportació Catedra	500,00 €	
Formació	300,00 €	30,00 €
Altres Despeses (TAXES REP PÚBLICA, TICKET	200,00 €	250,54 €
Consums (tea i hhss, tònens, folis, teaprenem, clat	2.500,00 €	1.832,92 €
COMISIONS BANC	250,00 €	532,85 €
Hipoterapia	4.750,00 €	3.230,00 €
TOTAL DESPESES	95.468,63 €	77.191,06 €
SALDO A FAVOR	-17.455,65 €	4.079,41 €

Estat de Comptes 2023

INGRESSOS	PRESSUPOSTAT	REALITZAT
Quotes socis	4.200,00	
Quotes curs de natació	3.000,00	
Quotes "TEAprenem" i Habilitats Socials I RESPIR	7.000,00	
Quotes Respir	1.600,00	
Quotes Act Estiu + Pati Obert	250,00	
Sortides en Família	600,00	
Vendes productes Viu Autisme	200,00	
Subvenció Ajuntament Castell-Platja d'Aro	23.000,00	
Subvenció Ajutament Sant Feliu		
Subvenció Dipsalut	6.000,00	
DONATIU CAIXABANK - PROJECTE RESPIR	8.000,00	
Subvenció IRFP	0,00	
Subvenció Benestar i Família		
Ingresos festa 10 anys + CURSA	1.200,00	
Panera Nadal	2.000,00	
Altres donatius d'empreses i particulars (Sant Jordi, Privat, Gegants)	1.000,00	
TOTAL INGRESSOS	58.050,00 €	

Estat de Comptes 2023

DESPESES	PRESSUPOSTAT	REALITZAT
Assegurances (RC, Conveni, Cursa)	600,00 €	
LOPD	250,00 €	
Prevenió riscos laborals	400,00 €	
Despeses Jornades	200,00 €	
FESTA 10 ANYS AUTISME	2.300,00 €	
Despeses Panera nadal	100,00 €	
Factures La Corxera/ Piscina	6.000,00 €	
Contractació 35 hores PEDAGOG	26.572,32 €	
Contractació 30 hores PSICOLEG	22.776,24 €	
Contractació 25 hores	12.641,64 €	
Sortides en família/activitats obertes	2.000,00 €	
Contractació gestoria	2.000,00 €	
Suministres (telèfon)	300,00 €	
Fecaa	360,00 €	
Aportació Caledra	500,00 €	
Formació	150,00 €	
Altres Despeses (TAXES REP PÚBLICA, TICKET	200,00 €	
Consums (tea i hhss, tònens, folis, teaprenem, clai	4.500,00 €	
COMISIONS BANC	600,00 €	
TOTAL DESPESES		82.450,20 €
SALDO EN CONTRA		-13.455,65 €

EL NOSTRE AGRAÏMENT ALS NOSTRES COL·LABORADORS TEACTIUS

Ajuntament de Castell-Platja d'Aro i S'agaró

Ajuntament de Sant Feliu de Guíxols

CaixaBank, oficina Sant Feliu de Guíxols

Cambra de comerç de Sant Feliu de Guíxols

Cesaden Cinc

Centre Btt Baix Empordà

Dipsalut, organisme de la Salut Pública de la Diputació de Girona

Federació Catalana d' Autisme

Fundació La Caixa

Generalitat de Catalunya

La Gata Maula Vermuteria

Magna centre eqüestre

Nut Empordà

Restaurant Brutal

Restaurant Bell-Lloc

Restaurant Croak's bistro bar

Tellus magna



Ajuntament de
**Castell d'Aro,
Platja d'Aro
i S'Agaró**



Ajuntament de
Sant Feliu de Guíxols



CaixaBank



Cambra de Comerç
de Sant Feliu de Guíxols

CESADEN
DR. LLISTOSELLA



Dipsalut
Organisme de Salut Pública
de la **Diputació de Girona**



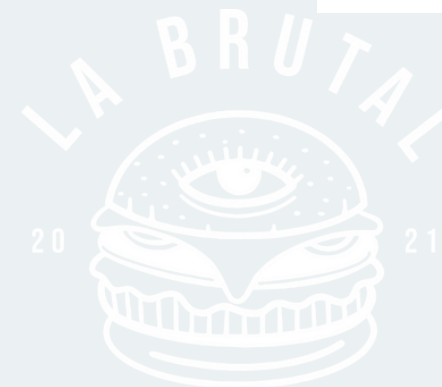
Fundació "la Caixa"

**FEDERACIÓ CATALANA
D'AUTISME**

LA GATA MAULA
VERMUTERIA



Generalitat de Catalunya
**Departament
de Drets Socials**



HAMBURGUESES · VINS · TERRITORI
41.984766, 2.825585

RESTAURANT

BELL-LLOC
canta tradicional catalana

MAGNA
CENTER



CROAK'S





VIU AUTISME



viuautisme@viuautisme.com

694408460

JOJO'S

TEACTIU

